

# СЕРВИС

## ПОИСК И УСТРАНЕНИЕ НЕИСПРАВНОСТЕЙ

Код ошибки	Описание	Возможная причина
E-10	Короткое замыкание датчика температуры воздуха	Датчик температуры воздуха показывает < -15°C. Проверьте целостность датчика. Смотрите нижеизложенные инструкции по проверке датчика.
E-11	Нарушена изоляция датчика температуры воздуха	Датчик температуры воздуха показывает > 269°C. Проверьте целостность датчика. Смотрите нижеизложенные инструкции по проверке датчика.
E-20	Короткое замыкания термощупа <i>Печь будет готовить только по таймеру</i>	Термощуп будет показывать < -15°C. Проверьте целостность термощупа. Смотрите нижеизложенные инструкции по проверке датчика.
E-21	Нарушена изоляция термощупа <i>Печь будет готовить только по таймеру</i>	Термощуп будет показывать > 269°C. Проверьте целостность термощупа. Смотрите нижеизложенные инструкции по проверке датчика.
E-30	Недостаточная температура	(Температура настройки минус 25°F) не достигается больше чем за 90 мин.
E-31	Перегрев	Температура прибора выше установленной на -4°C в течение более чем 2 минут. <b>Примечание:</b> низкотемпературные печи с такой ошибкой превышают максимальную устанавливаемую температуру на 63°C.
E-50	Ошибка измерения температуры	Свяжитесь с сервисной службой ALTO-SHAAM.
E-51	Ошибка измерения температуры	Свяжитесь с заводом.
E-60	Ошибка часов	Дата устанавливается в соответствии с заводскими первоначальными настройками. Проверьте правильность настроек даты и времени.
E-61	Ошибка часов	Свяжитесь с сервисной службой ALTO-SHAAM.
E-70	Ошибка конфигурации переключателей	см. электрическую схему для данной модели и проверьте по ней все соединения и переключения. Если все соответствует схеме - замена панели управления.
E-78	Недостаточное напряжение	В сети переменного тока на прибор с напряжением 125В подается 90В или меньше; на прибор с напряжением 208-240В подается 190В или меньше. Скорректируйте напряжение.
E-79	Слишком высокое напряжение	В сети переменного тока на прибор с напряжением 125В подается 135В или больше; на прибор с напряжением 208-240В подается 250В или больше. Скорректируйте напряжение.
E-80	Ошибка EEPROM	Убедитесь, что все настройки температуры и времени установлены правильно. Если проблема не исчезнет, свяжитесь с заводом.
E-81	Ошибка EEPROM	Свяжитесь с сервисной службой ALTO-SHAAM.
E-82	Ошибка EEPROM	Свяжитесь с сервисной службой ALTO-SHAAM.
E-83	Ошибка EEPROM	Свяжитесь с заводом.
E-85	Ошибка EEPROM	Все таймеры, если до этого были включены, выключены. Возможные проблемы с EEPROM.
E-86	Ошибка EEPROM	Повреждена память НАССР. НАССР адрес установлен на 1. Возможна неисправность EEPROM. Если проблема не исчезнет, свяжитесь с сервисной службой ALTO-SHAAM.
E-87	Ошибка EEPROM	Сбились предустановки времени приготовления. Предустановки времени устанавливаются на 0. Может потребоваться калибровка средств управления. Возможна неисправность EEPROM. Если проблема не исчезнет, свяжитесь с сервисной службой ALTO-SHAAM.
E-88	Ошибка EEPROM	Все таймеры переустановлены на 1 минуту. Таймеры, которые были активны в момент, когда произошла ошибка, теперь неактивны. Возможна неисправность EEPROM
E-90	Залипание кнопки	Кнопка была в нажатом состоянии более чем 60 секунд. Проверьте клавиши, настройте управление. Ошибка исчезнет, когда проблема будет решена.
E-dS	Ошибка цифровой подписи данных	Несовместимая цифровая подпись данных. Перезагрузите прибор и установите совместимую цифровую подпись данных, если ошибка не исчезнет.
E-dT	Ошибка цифровой подписи данных	Ошибка цифровой подписи данных. Цифровая подпись данных несовместима с управлением. Установите совместимую цифровую подпись данных.
E-dU	Неисправность цифровой подписи данных.	Установите цифровую подпись данных и перезагрузите прибор.

**Примечание:** всегда перезагружайте прибор, если происходит ошибка, и связывайтесь с сервисной службой ALTO-SHAAM, если ошибка не исчезла после перезагрузки.

### Для проверки термощупа и датчика температуры воздуха:

Проверьте термощуп и датчик температуры воздуха, поместив их ванну с водой при температуре 0°C, и используя омметр в режиме измерения сопротивления в Ом. Полученное сопротивление должно составлять 100 Ом. Если полученное сопротивление отличается от 100 Ом более чем на 2 Ом, то сенсор требуется заменить.

## СЕРВИС

Назначение этого раздела — помощь квалифицированным техникам. Он не предназначен для использования неподготовленным или неаттестованным персоналом по обслуживанию. Если ваш агрегат Alto-Shaam® не работает должным образом, то прежде чем обращаться к аттестованному представителю Alto-Shaam по обслуживанию,

- Проверьте главный автоматический выключатель устройства. Включите автоматический выключатель на задней стенке шкафа (если это применимо к вашему случаю).  
**Не предпринимайте никаких других действий, не пытайтесь ремонтировать или обслуживать шкаф. Обратитесь в Alto-Shaam и узнайте, где находится ближайший аттестованный представитель по обслуживанию. Ремонт, выполненный любыми другими представителями по обслуживанию без предварительно полученного разрешения Alto-Shaam®, аннулирует гарантию на устройство.**

### КОРОТКОЕ ЗАМЫКАНИЕ ВНУТРИ

#### А. Нет питания. Дисплей не горит.

1. Проверьте, есть ли питание на входе.
2. Проверьте, что переключатель сзади печи включен.
3. Проверьте изоляцию проводов. Идите по порядку, используя вольтметр.
4. Техническая служба поддержки Alto-Shaam 1-800-558-8744

#### В. Дисплей горит, но печь не нагревается.

Проверьте переключатель верхнего ограничения температуры, что он не переключен. Если это так, переустановите его, нажав кнопку перезагрузки сзади печи.

После перезагрузки триггер верхнего ограничителя температуры должен работать правильно. Если этого не произошло, это означает, что триггер верхнего ограничителя температуры вышел из строя, и его следует заменить.

**Это устройство служит для безопасной работы оборудования, и его нельзя обходить или выбрасывать из схемы.**



#### В. Тестирование датчика температуры воздуха.

Поместите датчик в ледяную воду. Используя омметр, проверьте датчик. Он должен показывать сопротивление в 100ом. Если ошибка составляет больше 2 ом, сенсор следует заменить.

#### Г. Тестирование термощупа:

Поместите термощуп в ледяную воду. Используя омметр, проверьте датчик. Он должен показывать сопротивление в 100ом.

**ОПАСНО**

**ОТКЛЮЧАЙТЕ МАШИНУ  
ОТ ИСТОЧНИКА ПИТАНИЯ  
ДО НАЧАЛА ОЧИСТКИ ИЛИ  
ОБСЛУЖИВАНИЯ**

**ОПАСНО**

**ЗАБЛОКИРУЙТЕ ПАНЕЛЬ  
УПРАВЛЕНИЯ ВПЛОТЬ ДО  
ОКОНЧАНИЯ РАБОТ.**

**ЗАМЕЧАНИЕ**

Если устройство было не подключено в течение долгого периода времени, часы должны быть вначале подзаряжены. Для этого выключите главный переключатель на 10 секунд, а затем вновь включите печь. Для более полной информации см. таблицу кодов ошибок код E-60 данной инструкции.

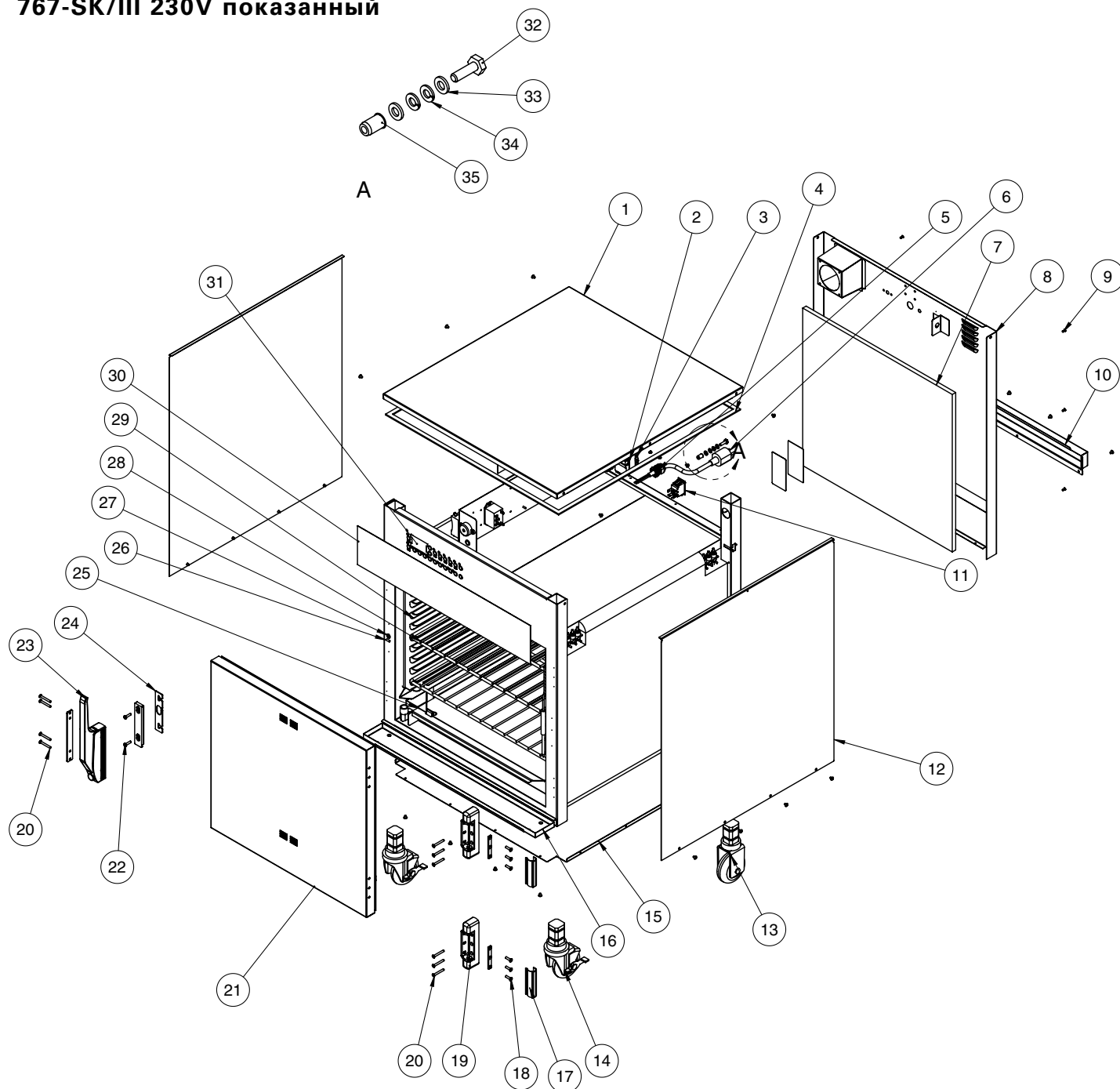
**ВНИМАНИЕ**

**ЭТА ГЛАВА ПРЕДНАЗНАЧЕНА  
ТОЛЬКО ДЛЯ ТЕХНИКОВ  
СЕРВИСНОЙ СЛУЖБЫ.**

# СЕРВИС

## ВИД СНАРУЖИ - ОДНО ОТДЕЛЕНИЕ

767-SK/III 230V показанный



Номера изделий и чертежей могут быть изменены без предварительного уведомления.



### ОПАСНО

**ОТКЛЮЧАЙТЕ МАШИНУ  
ОТ ИСТОЧНИКА ПИТАНИЯ  
ДО НАЧАЛА ОЧИСТКИ ИЛИ  
ОБСЛУЖИВАНИЯ**



### ОПАСНО

**ЗАБЛОКИРУЙТЕ ПАНЕЛЬ  
УПРАВЛЕНИЯ ВПЛОТЬ ДО  
ОКОНЧАНИЯ РАБОТ.**

# ВИД СНАРУЖИ - ОДНО ОТДЕЛЕНИЕ

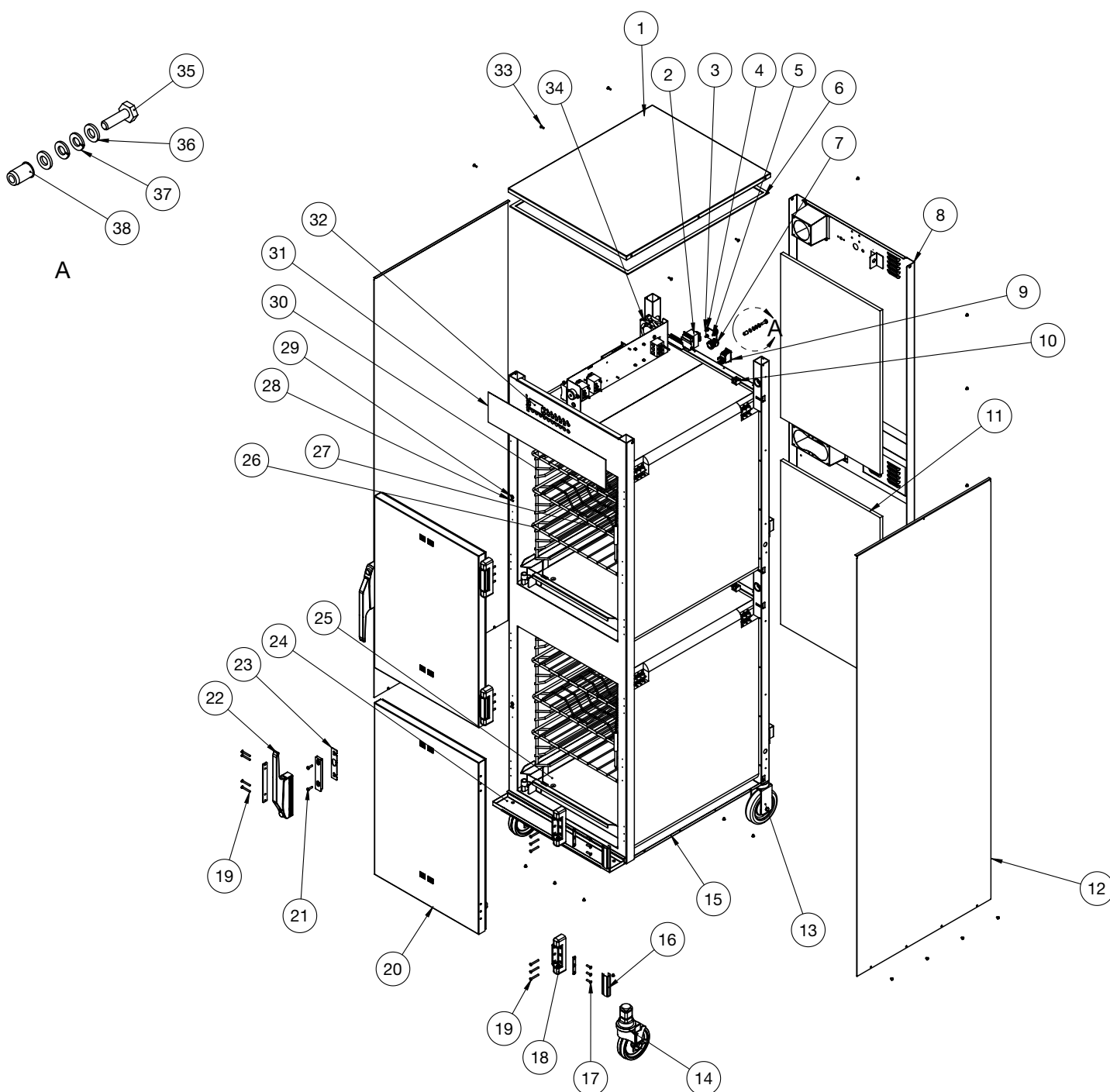
ДЕТАЛЬ	ОПИСАНИЕ	МОДЕЛЬ >		767-SK/III		1000-SK/III	
		ЧАСТЬ	КОЛ-ВО	ЧАСТЬ	КОЛ-ВО	ЧАСТЬ	КОЛ-ВО
1	ВЕРХНЯЯ КРЫШКА	1011872	1	1011534	1		
2	ТЕРМОРЕЛЕ ВЕРХНЕГО ПРЕДЕЛА	TT-33476	1	TT-33476	1		
3	КРЫШКА ТЕРМОРЕЛЕ	1003936	1	1003936	1		
4	ПРОКЛАДКИ КЛЕЙКИЕ, 125 X 0,375 [лин. фут]	GS-23622	1	GS-23622	1		
5	ВТУЛКА ПРЯМАЯ РАЗГРУЗОЧНАЯ	BU-3964	1	BU-3964	1		
6	ШНУР ПИТАНИЯ, 230 В, 8 ФУТОВ (2438 мм)	CD-3922	1	CD-3922	1		
	ШНУР ПИТАНИЯ, 208 – 240 В, 6 ФУТОВ (182 мм)	CD-3607	1	CD-3607	1		
7	ИЗОЛЯЦИЯ	IN-2003	1	IN-2003	1		
8	ЗАДНЯЯ ПАНЕЛЬ, СТАНДАРТНАЯ	5014137	1	5014204	1		
9	ЗАКЛЕПКА ЗАКЛАДНАЯ, № 44, НЕРЖ. СТ.	RI-2100	6	RI-2100	6		
10	КРЫШКА НАГРЕВАТЕЛЬНОГО ЭЛЕМЕНТА	1010409	1	1011813	1		
11	ТУМБЛЕР, 20 А	SW-34769	1	SW-34769	1		
12	БОКОВАЯ ПАНЕЛЬ	1011871	2	1011619	2		
13	РОЛИК ЖЕСТКИЙ, 5 ДЮЙМОВ (127 мм), ХВОСТОВИК 1,5 ДЮЙМА	CS-24874	2	CS-24874	2		
14	РОЛИК ВЕРТЛЮЖНЫЙ С ТОРМОЗОМ, 5 ДЮЙМОВ (127 мм)	CS-24875	2	CS-24875	2		
15	НИЖНЯЯ ПАНЕЛЬ	1010394	1	1009941	1		
16	КОМПЛЕКТ ЛОТКА ДЛЯ СТЕКАЮЩИХ КАПЕЛЬ	5010391	1	5009716	1		
	— ЛОТК ДЛЯ СТЕКАЮЩИХ КАПЕЛЬ	1010584	1	1010188	1		
	— ДЕРЖАТЕЛЬ ЛОТКА ДЛЯ СТЕКАЮЩИХ КАПЕЛЬ	1010585	1	1010189	1		
17	КРЫШКА ПЕТЛИ	CV-22171	2	CV-22171	2		
18	ВИНТ КРЕПЕЖНЫЙ С ПЛОСКОЙ ГОЛОВКОЙ, ШЛИЦЕМ 10-32X3	SC-2072	6	SC-2072	6		
19	ПЕТЛЯ ДВЕРНАЯ ХРОМИРОВАННАЯ, СМЕЩЕНИЕ 1-3/8 ДЮЙМА	HG-22338	1	HG-22338	1		
20	ВИНТ КРЕПЕЖНЫЙ С ПЛОСКОЙ ГОЛОВКОЙ, ШЛИЦЕМ 10-32X1-1/2	SC-2073	10	SC-2073	10		
21	ДВЕРЬ В СБОРЕ, ПРАВАЯ	5011828	1	5012859	1		
	*ДВЕРЬ В СБОРЕ, ЛЕВАЯ	5011829	1	5012861	1		
	*УПЛОТНЕНИЕ ДВЕРИ	GS-22951	1	GS-22952	1		
22	ВИНТ С ПОЛУКРУГЛ. ГОЛОВКОЙ, ШЛИЦЕМ, 10-32 X 3/4	SC-2071	2	SC-2071	2		
23	РУЧКА МАГНИТНОГО ЗАМКА СО СМЕЩЕНИЕМ	HD-27080	1	HD-27080	1		
24	ПРОКЛАДКА РУЧКИ	13947	1	13947	1		
25	ОПОРА ЛОТКА ДЛЯ СТЕКАЮЩИХ КАПЕЛЬ	14831	1	5005616	1		
26	ЯЗЫЧКОВЫЙ ПЕРЕКЛЮЧАТЕЛЬ ДВЕРИ	SW-33559	1	SW-33559	1		
27	ВТУЛКА, 3/8 ДЮЙМА	BU-3419	1	BU-3419	1		
28	ПОЛКА ПРОВОЛОЧНАЯ, НЕРЖ. СТАЛЬ	SH-2324	2	SH-2325	2		
	ПОЛКА ДЛЯ РЕБЕРНОЙ ЧАСТИ (НЕ ПОКАЗАНА)	SH-2743	2	SH-29474	1		
29	БЕКОВЫЕ СТОЙКИ	SR-28405	2	SR-2266	2		
	НАПРАВЛЯЮЩИЕ ДЛЯ ПРОТИВНЕЙ (ТОЛЬКО 230 В)	1010813	2	—	—		
30	ПАНЕЛЬ НАКЛАДНАЯ	PE-27178	1	PE-29385	1		
31	БЛОК УПРАВЛЕНИЯ	CC-34194	1	CC-34194	1		
32	ВИНТ С ШЕСТИГР. ГОЛОВКОЙ, М6 X 20	SC-22924	1	SC-22924	1		
33	ШАЙБА ПЛОСКАЯ, М6, DIN 125	WS-22297	2	WS-22297	2		
34	ШАЙБА РАЗРЕЗНАЯ СТОПОРНАЯ, М6, НЕРЖ. СТ., 18-8	WS-22302	2	WS-22302	2		
35	ГАЙКА СО ЗВЕЗДОБРАЗНОЙ ШАЙБОЙ, #8-32 UNC	NU-26526	4	NU-26526	4		
36*	КЛЕММНЫЙ БЛОК ДАТЧИКА, ФАРФОРОВЫЙ	BK-33546	1	BK-33546	1		
37*	МОНТАЖНЫЙ БЛОК ДАТЧИКА	BK-24427	1	BK-24427	1		
38*	КРОНШТЕЙН КОНТЕЙНЕРА ДЛЯ ЩЕПЫ	BT-29217	1	BT-29217	1		
39*	ВТУЛКА ПРУЖИННАЯ, 5/8 ДЮЙМА	BU-3611	2	BU-3611	2		
40*	СВАРНАЯ ОПОРА КОНТЕЙНЕРА ДЛЯ ЩЕПЫ	4652R	1	4652R	1		
41*	КОПТИЛЬНЫЙ ЭЛЕМЕНТ 208-240 В, 230 В	EL-35022	1	EL-35022	1		
	КОПТИЛЬНЫЙ ЭЛЕМЕНТ 120 В	EL-35023	1	EL-35023	1		
42*	БЛОК ВЕНТИЛЯТОРА, 120 В	FA-3973	1	FA-3973	1		
	БЛОК ВЕНТИЛЯТОРА, 208-240 В, 230 В	FA-34524	1	FA-34524	1		
	ГАЙКА, РЕЗЬБОВАЯ ВСТАВКА, М6	NU-22770	1	NU-22770	1		
43*	ГАЙКА ШЕСТИГР. 1/4-20, НЕРЖ. СТ.	NU-2437	2	NU-2437	2		
44*	ПРОБКА ПОЛУКРУГЛАЯ ОТВ. 187 ДЮЙМ	PG-28439	4	PG-28439	4		
45*	ЗОНД ДЛЯ ПРОДУКТА	PR-34298	1	PR-34298	1		
46*	КРЫШКА ЗОНДА	5009712	1	5009712	1		
47*	ДЕРЖАТЕЛЬ ЗОНДА	13239	1	13239	1		
48*	ГНЕЗДО ЗОНДА ДЛЯ ПРОДУКТА	PR-34705	1	PR-34705	1		
49*	ВИНТ С ПЛОСКОЙ ГОЛОВКОЙ, ШЛИЦЕМ, 6-32 X 1/2, РЕЗЬБА NC	SC-2239	2	SC-2239	2		
50*	ВИНТ С КРЕСТООБР. ШЛИЦЕМ М4-0,7 X 6 ММ	SC-22271	2	SC-22271	2		
51*	ВИНТ С КРЕСТООБР. ШЛИЦЕМ 8-32 X 1/4 ДЮЙМА	SC-2459	30	SC-2459	30		
52*	ВИНТ 8-32 X 2 С ЦИЛИНДРИЧ. ГОЛОВКОЙ 18-8 НЕРЖ. СТ.	SC-23154	2	SC-23154	2		
53*	ПОЛОСТЬ ДЛЯ ДАТЧИКА	SN-33541	1	SN-33541	1		
54*	ОГРАЖДЕНИЕ ДАТЧИКА	1493	1	1493	1		
56*	СВАРНАЯ ДЕТАЛЬ ПЛАТЫ КОПТИЛЬНОГО ЭЛЕМЕНТА	5003782	1	5003782	1		

\* не показан

# СЕРВИС

## ВИД СНАРУЖИ - ДВА ОТДЕЛЕНИЯ

1200-SK/III показанный



Номера изделий и чертежей могут быть изменены без предварительного уведомления.

## ВИД СНАРУЖИ - ДВА ОТДЕЛЕНИЯ

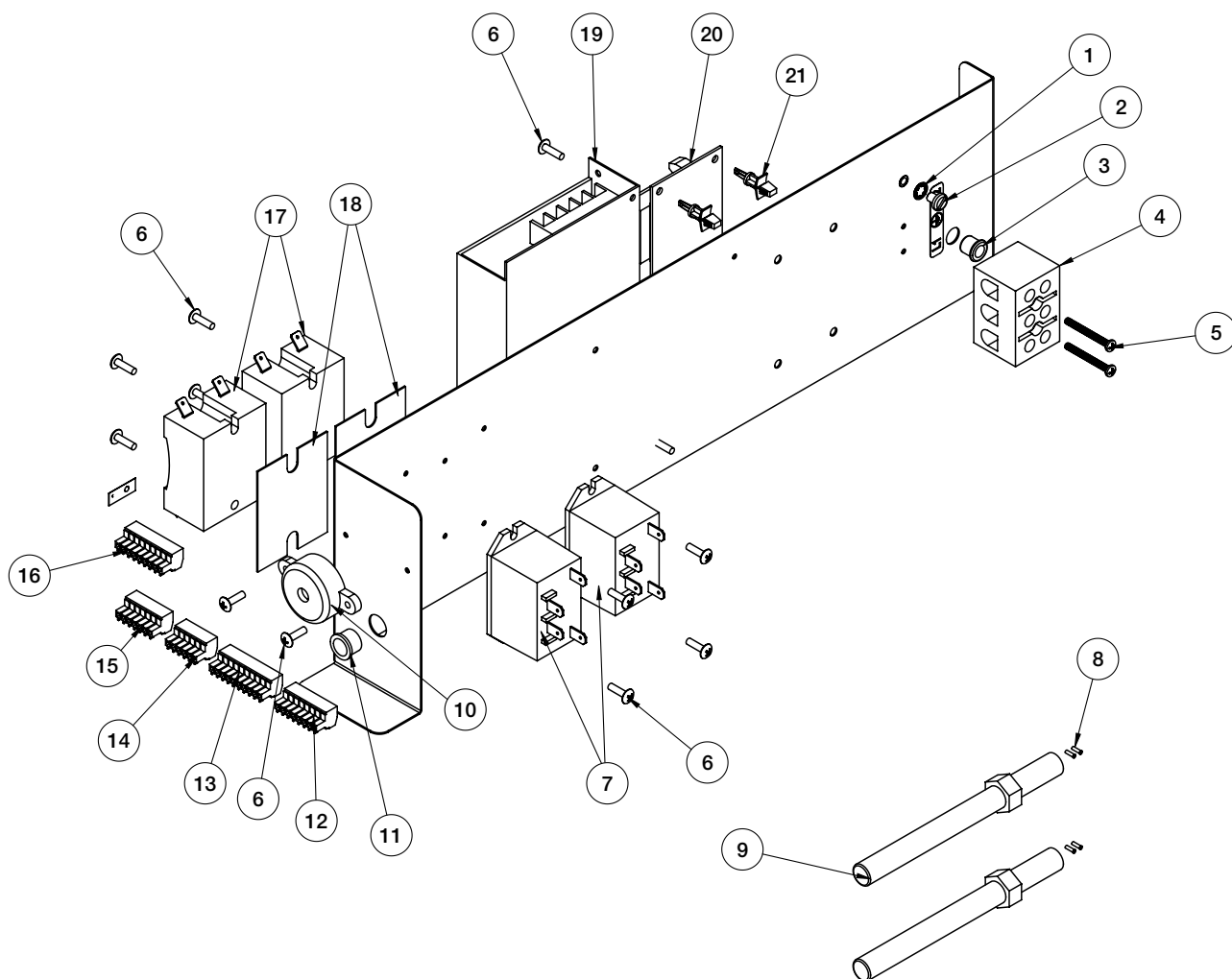
		МОДЕЛЬ >	1767-SK/III		1200-SK/III	
ДЕТАЛЬ	ОПИСАНИЕ	ЧАСТЬ	КОЛ-ВО	ЧАСТЬ	КОЛ-ВО	
1	ВЕРХНЯЯ КРЫШКА	1011872	1	1011534	1	
2	ТЕРМОРЕЛЕ ВЕРХНЕГО ПРЕДЕЛА	TT-33476	2	TT-33476	2	
3	ВИНТ КРЕПЕЖНЫЙ С ПЛОСКОЙ ГОЛОВКОЙ, ШЛИЦЕМ 10-32 X 1-1/2	SC-23670	4	SC-23670	4	
4	ГАЙКА ШЕСТИГР. КРЕПЕЖНАЯ, 10-32 UNF, 18-8 НЕРЖ. СТАЛЬ	NU-2215	4	NU-2215	4	
5	КРЫШКА ТЕРМОРЕЛЕ	1003936	2	1003936	2	
6	ПРОКЛАДКИ КЛЕЙКИЕ, .125 X 0,375 [лин. фут]	GS-23622	1	GS-23622	1	
7	КРОНШТЕЙН ТРОСИКА	BT-26884	1	BT-26884	1	
8	ЗАДНЯЯ ПАНЕЛЬ, СТАНДАРТНАЯ	5014223	1	5014293	1	
9	ТУМБЛЕР, 20 А	SW-34769	1	SW-34769	1	
10	КЛЕММНЫЙ БЛОК ДАТЧИКА, ФАРФОРОВЫЙ	BK-33546	2	BK-33546	2	
11	ИЗОЛЯЦИЯ	IN-2003	2	IN-2003	2	
12	БОКОВАЯ ПАНЕЛЬ	1012652	2	1011533	2	
13	РОЛИК ВЕРТЛЮЖНЫЙ С ТОРМОЗОМ, 5 ДЮЙМОВ (127 мм), ХВОСТОВИК 1,5	CS-24874	2	CS-24874	2	
14	РОЛИК ЖЕСТКИЙ, 5 ДЮЙМОВ (127 мм), ХВОСТОВИК 1,5 ДЮЙМА	CS-24875	2	CS-24875	2	
15	НИЖНЯЯ ПАНЕЛЬ	1010394	1	1009941	1	
16	КРЫШКА ПЕТЛИ	CV-22171	4	CV-22171	4	
17	ВИНТ КРЕПЕЖНЫЙ С ПЛОСКОЙ ГОЛОВКОЙ, С КРЕСТООБР. ШЛИЦЕМ 10-32 X 3-3/4	SC-2072	12	SC-2072	12	
18	ПЕТЛЯ ДВЕРНАЯ ХРОМИРОВАННАЯ, СМЕЩЕНИЕ 1-3/8 ДЮЙМА, ПАРА	HG-22338	2	HG-22338	2	
19	ВИНТ КРЕПЕЖНЫЙ С ПЛОСКОЙ ГОЛОВКОЙ, ШЛИЦЕМ 10-32 X 1-1/2	SC-2073	20	SC-2073	20	
20	ДВЕРЬ В СБОРЕ, ПРАВАЯ	5011828	2	5012859	2	
	*ДВЕРЬ В СБОРЕ, ЛЕВАЯ	5011829	2	5012861	2	
	*УПЛОТНЕНИЕ ДВЕРИ	GS-22951	2	GS-22952	2	
21	ВИНТ С ПОЛУКРУГЛ. ГОЛОВКОЙ, С КРЕСТООБР. ШЛИЦЕМ, 10-32 X 3/4	SC-2071	4	SC-2071	4	
22	РУЧКА МАГНИТНОГО ЗАМКА СО СМЕЩЕНИЕМ	HD-27080	2	HD-27080	2	
23	ПРОКЛАДКА РУЧКИ	13947	2	13947	2	
24	КОМПЛЕКТ ЛОТКА ДЛЯ СТЕКАЮЩИХ КАПЕЛЬ	5010391	1	5009716	1	
	— ЛОТОК ДЛЯ СТЕКАЮЩИХ КАПЕЛЬ	1010584	1	1010188	1	
	— ДЕРЖАТЕЛЬ ЛОТКА ДЛЯ СТЕКАЮЩИХ КАПЕЛЬ	1010585	1	1010189	1	
25	ОПОРА ЛОТКА ДЛЯ СТЕКАЮЩИХ КАПЕЛЬ	14831	2	5005616	2	
26	ПОЛКА ПРОВОЛОЧНАЯ, НЕРЖ. СТАЛЬ	SH-2324	4	SH-2325	4	
27	ПОЛКА ДЛЯ РЕБЕРНОЙ ЧАСТИ (НЕ ПОКАЗАНА)	SH-2743	2	SH-29474	2	
28	ЯЗЫЧКОВЫЙ ПЕРЕКЛЮЧАТЕЛЬ ДВЕРИ	SW-33559	2	SW-33559	2	
29	ВТУЛКА, 3/8 ДЮЙМА	BU-3419	2	BU-3419	2	
30	БОКОВЫЕ СТОЙКИ	SR-28405	4	SR-2266	4	
	НАПРАВЛЯЮЩИЕ ДЛЯ ПРОТИВНЕЙ (ТОЛЬКО 230 в)	1010813	4	—	—	
31	ПАНЕЛЬ НАКЛАДНАЯ	PE-27181	1	PE-29386	1	
32	БЛОК УПРАВЛЕНИЯ	CC-34194	1	CC-34194	1	
33	ЗАКЛЕПКА ЗАКЛАДНАЯ, № 44, НЕРЖ. СТ.	RI-2100	12	RI-2100	12	
34	БЛОК ВЕНТИЛЯТОРА, 208-240 В, 230 В	FA-34524	2	FA-34524	2	
35	ВИНТ С ШЕСТИГР. ГОЛОВКОЙ, М6 X 20	SC-22924	1	SC-22924	1	
36	ШАЙБА ПЛОСКАЯ, М6, DIN 125	WS-22297	2	WS-22297	2	
37	ШАЙБА РАЗРЕЗНАЯ СТОПОРНАЯ, М6, НЕРЖ. СТ., 18-8	WS-22302	2	WS-22302	2	
38	ГАЙКА, РЕЗЬБОВАЯ ВСТАВКА, М6	NU-22770	1	NU-22770	1	
39*	КРОНШТЕЙН КОНТЕЙНЕРА ДЛЯ ЩЕПЫ	BT-29217	2	BT-29217	2	
40*	ВТУЛКА ПРУЖИННАЯ, 5/8 ДЮЙМА	BU-3611	4	BU-3611	4	
41*	СВАРНАЯ ОПОРА КОНТЕЙНЕРА ДЛЯ ЩЕПЫ	4652R	2	4652R	2	
42*	КОПТИЛЬНЫЙ ЭЛЕМЕНТ	EL-35002	2	EL-35002	2	
43*	КРЫШКА НАГРЕВАТЕЛЬНОГО ЭЛЕМЕНТА	1010409	2	1011813	2	
44*	ГАЙКА ШЕСТИГР. 1/4-20, НЕРЖ. СТ.	NU-2437	4	NU-2437	4	
45*	ГАЙКА СО ЗВЕЗДООБРАЗНОЙ ШАЙБОЙ, #8-32 UNC, ОЦИНКОВАННАЯ	NU-26526	4	NU-26526	4	
46*	ПРОБКА ПОЛУКРУГЛАЯ ОТВ. 187 ДЮЙМ	PG-28439	4	PG-28439	4	
47*	ЗОНД ДЛЯ ПРОДУКТА	PR-34298	2	PR-34298	2	
48*	КРЫШКА ЗОНДА	5009712	2	5009712	2	
49*	ДЕРЖАТЕЛЬ ЗОНДА	13239	2	13239	2	
50*	ГНЕЗДО ЗОНДА ДЛЯ ПРОДУКТА	PR-34705	1	PR-34705	1	
51*	ВИНТ С ПЛОСКОЙ ГОЛОВКОЙ, С КРЕСТООБР. ШЛИЦЕМ, 6-32 X 1/2, РЕЗЬБА NC	SC-2239	4	SC-2239	4	
52*	ВИНТ С КРЕСТООБР. ШЛИЦЕМ М4-0,7 X 6 ММ	SC-22271	4	SC-22271	4	
53*	ВИНТ С КРЕСТООБР. ШЛИЦЕМ 8-32 X 1/4 ДЮЙМА	SC-2459	38	SC-2459	38	
54*	ВИНТ 8-32 X 2 С ЦИЛИНДРИЧ. ГОЛОВКОЙ 18-8 НЕРЖ. СТ.	SC-23154	4	SC-23154	4	
55*	ПОЛОСТЬ ДЛЯ ДАТЧИКА	SN-33541	2	SN-33541	2	
55*	ОГРАЖДЕНИЕ ДАТЧИКА	1493	1	1493	1	
56*	МОНТАЖНЫЙ БЛОК ДАТЧИКА	BK-24427	2	BK-24427	2	
57*	СВАРНАЯ ДЕТАЛЬ ПЛАТЫ КОПТИЛЬНОГО ЭЛЕМЕНТА	5003782	2	5003782	2	

\* не показан

# СЕРВИС

## ЭЛЕКТРОННЫЕ КОМПОНЕНТЫ

1767-SK/III 208-240V показанный



Номера изделий и чертежей могут быть изменены без предварительного уведомления.

ДЕТАЛЬ	ОПИСАНИЕ	ЧАСТЬ	КОЛ-ВО	ДЕТАЛЬ	ОПИСАНИЕ	ЧАСТЬ	КОЛ-ВО
1	Шайба, ЗАМОК	WS-2467	1	11	втулка, 1/2"	BU-3006	1
2	Винт к земле	SC-2190	1	12	Соединитель, 6-Контактный	CR-33719	1
3	Втулка, 3/8"	BU-3419	1	13	Соединитель, 10-Контактный	CR-33717	1
4	Концевой блок	BK-3019	1	14	Соединитель, 7-Контактный	CR-33762	1
5	Винт, 6-32 X 1-1/4	SC-2365	2	15	Соединитель, 8-Контактный	CR-33761	1
6	Винт, 6-32 X 1/2, NC	SC-2472	12	16	Соединитель, 9-Контактный	CR-33718	1
7	Реле, SPST 30A @ 277 VAC 12VDC	RL-33558	1**	17	РЕЛЕ, 230V, 25A	RL-33829	1**
8	Соединитель #18	CR-34827	2**	18	Прокладка радиатора	HE-33926	1**
9	Коптильный ЭЛЕМЕНТ 208-240/230 В	EL-35002	1**	19	Силовая панель	BA-33554	1
	Коптильный ЭЛЕМЕНТ 120 В	EL-25023	1**	20	Панель напряжения	BA-33764	1
10	Звуковое устройство	BP-3567	1	21	Втулка, установочная панель замка	SP-33832	4

\*\*Набор для одной камеры

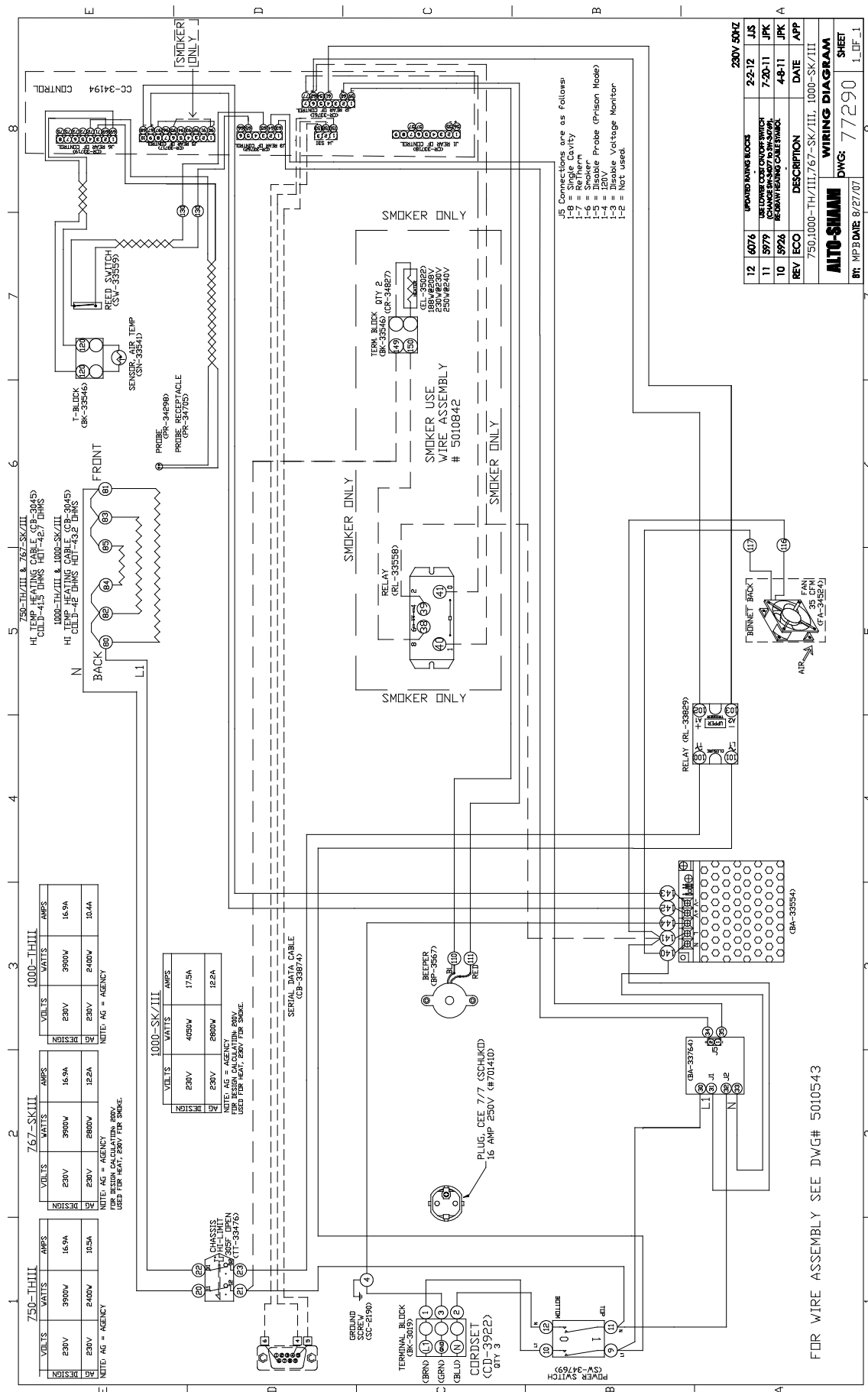
# СЕРВИС

## НАБОРЫ ДЛЯ ОБСЛУЖИВАНИЯ НАГРЕВАТЕЛЬНОГО КАБЕЛЯ

НАБОРЫ ДЛЯ ОБСЛУЖИВАНИЯ НАГРЕВАТЕЛЬНОГО КАБЕЛЯ > (НАБОР ДЛЯ ОДНОЙ КАМЕРЫ)		#4881
ЧАСТЬ	ОПИСАНИЕ	КОЛ-ВО
CB-3045	Гибкий нагревательный элемент длиной	73 М
CR-3226	Кольцевое соединение	12
IN-3488	Изолятор угловой	30,5см
BU-3105	Плечевая втулка	12
BU-3106	Чашечная втулка	12
ST-2439	Болт	12
NU-2215	Шестигранная гайка	24
SL-3063	Трубчатая изоляция	12
TA-3540	Лента	1 РУЛОН







REV	ECO	DESCRIPTION	DATE	APP
12	6076	UPGRADE WIRING BLOCKS	2-2-12	JJS
11	5979	USE LOWER COST ON/OFF SWITCH	7-20-11	JPK
10	5926	REWORK WIRING CABLE BLOCKS	4-8-11	JPK
REV	ECO	DESCRIPTION	DATE	APP
750,1000-TH/III,767-SK/III				

**WIRING DIAGRAM**

DWG: 77290

BT: MPB DATE 8/27/07

SHEET 1 OF 1



